

De Rank

Palliatieve
Zorg
Asse

Zoals een rank,
tenger en kwetsbaar,
blijvend verbonden
leven vindt ...



Welkom

Hartelijk welkom bij De Rank, de palliatieve eenheid van het Onze-Lieve-Vrouweziekenhuis, campus Asse.

Wij wensen dat je je hier, samen met je familie, gauw thuis voelt. Graag bieden we je een plaats waar je tot rust kan komen en genieten van het contact met elkaar. Alle zorg wordt afgestemd op jouw ritme en wensen. De klemtoon komt te liggen op kwaliteit van leven.

Met deze brochure willen we je een beeld geven van de eenheid en de zorg die je hier kan krijgen. Heb je nog vragen, aarzel dan niet om ons te contacteren. Wil je graag vooraf komen kijken, neem dan contact op met onze eenheid. Wij ontvangen je graag.

De medewerkers van De Rank

Inhoud

Wat is palliatieve zorg?.....	3
Hoe ziet de palliatieve zorgenheid eruit?.....	4
Hoe verloopt een opname?.....	5
Wat breng je mee bij opname?.....	6
Hoe zal je dag eruitzien?.....	7
En bezoek?.....	8
Wie zijn de hulpverleners op de palliatieve eenheid?.....	9
En de vrijwilligers?.....	10
Wat kost een verblijf op de palliatieve eenheid?.....	11
Waar vind je ons?.....	12
Een bezoek vooraf?.....	13

“Alles wat nog dient
gedaan te worden,
als men denkt dat er
niets meer kan
gedaan worden”

Cicely Saunders

“Leven toevoegen
aan de dagen, waar
vaak geen dagen
meer kunnen worden
toegevoegd aan
het leven”



Wat is palliatieve zorg?

De term 'palliatieve' komt van het Latijnse woord 'pallium' wat 'mantel' betekent. Palliatieve zorg is een warme, koesterende zorg; een totaalzorg voor patiënten, familie en vrienden.

Deze zorg bestaat uit:

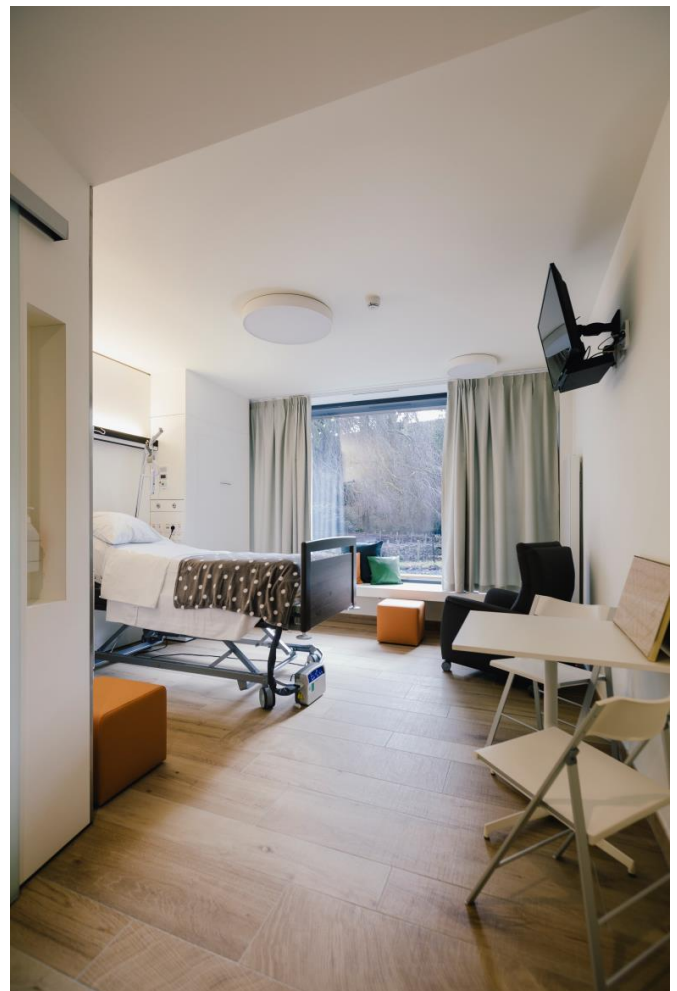
- het onder controle brengen van pijn en andere lichamelijke klachten,
- ondersteuning en begeleiding bij het omgaan met gevoelens,
- met aandacht voor de relatie met familie en vrienden en
- stilstaan bij zin- en geloofsvragen.

Een multidisciplinair team verzorgt, behandelt, ondersteunt en omringt patiënt en familie met als doel de levenskwaliteit van de patiënt te verbeteren. Sterven wordt er gezien als een natuurlijk proces dat bij het leven hoort. Zo omvat palliatieve zorg ook terminale zorg, stervensbegeleiding en rouwzorg.

Wanneer je niet meer kan genezen, kan je kiezen voor palliatieve zorg. Het is een zorg op maat. Dit betekent dat jouw wensen, comfort en ritme gerespecteerd worden. In een gesprek met jou en je familie of vrienden bevragen we hoe we jou die zorg het best kunnen geven. We bespreken welke zorg jijzelf en je familie of vrienden willen oppakken en wat je liever aan ons toevertrouwd. Dit doen we graag in een open en eerlijk gesprek.

Ook je wensen en beslissingen aangaande je levenseinde willen we beluisteren en respecteren. We moedigen je aan tot een open dialoog met je familie en met ons.

Een warm menselijk contact, een echte ontmoeting tussen hulpverlener en vrijwilliger, patiënt en familie, in een huis dat een thuis mag worden, dat is waar palliatieve zorg van vertrekt.



Hoe ziet de palliatieve zorgen eenheid eruit?

Onze eenheid is opgestart in 2003 op de campus te Asse. In het voorjaar 2018 is de eenheid verhuisd naar het gerenoveerde Huis Stas waaraan een nieuwe vleugel is gebouwd. Hierin bevinden zich 6 ruime eenpersoonskamers, een verpleegpost en een badkamer. Alle kamers kijken uit op de beschermde tuin met geklasseerde treurbeuk.

Deze unieke locatie nodigt uit om een thuis te worden voor wie er te gast is. Naast de comfortabele kamers en de verpleegpost zijn er ook een living, een zithoek, een stille ruimte, een keuken en een badkamer.

De patiëntenkamer

De patiëntenkamer is ruim en ziet uit op de mooie tuin. Er is een badkamer met douche. Naast het bed is een bedkast met opklapbed voorzien. Je hebt tv, radio, een koelkast en een kluisje in de kamer. Je kan je kamer verder inrichten met enkele persoonlijke spulletjes.



De living

In de leefruimte met rustieke haard staat een grote tafel die uitnodigt om plaats te nemen. Ze kan gebruikt worden wanneer een grotere groep bezoekers samenkomt. Er staat een piano die bespeeld wordt tijdens concertjes, georganiseerd door het team. Ben jezelf muzikaal? Neem gerust plaats op de pianokruk of breng jouw instrument mee.



De keuken

Hier staan water, koffie en thee klaar voor jou en elke bezoeker. De maaltijden worden er koud bewaard tot je er zin in hebt. Familie kan er een kleine maaltijd voorbereiden of jouw lievelingsgerecht van thuis opwarmen. Ook het team zorgt af en toe voor iets lekkers. Het is eveneens een plaats waar verhalen worden gedeeld en beluisterd.



De badkamer

Een ruime badkamer is ongetwijfeld één van de blikvangers van de eenheid. Het bad kan aangepast worden in hoogte. Er is een tillift en douchestoel voor wie minder mobiel is. Je kan er heerlijk relaxeren in bad met bubbels, aromatherapie, sfeerlicht en muziek. Wil je dit graag dan kan een massage je helpen ontspannen. (Foto rechts).



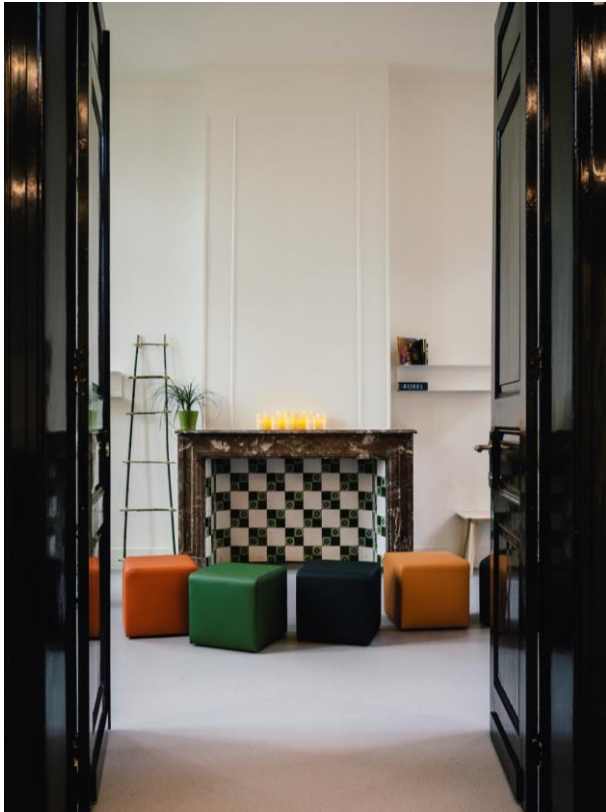
De zithoek en kinderhoek

Met een zetel, een leeslamp, televisie en kinderhoek krijgt de zitkamer een extra huiselijke tint. Je kan er samen vieren maar evengoed het verdriet delen. Je vindt er boeken voor volwassenen, jongeren en kinderen van alle leeftijden. Jonge kinderen vinden spelend een eigen plekje. (Foto hieronder).



De stille ruimte

In de stille ruimte kan je even alleen zijn en tot rust komen. Je vindt er beelden, foto's en teksten die uitnodigen tot bezinning en een gesprek over de zin van wat je meemaakt. Je kan er bidden en mediteren.



De tuin

Niet enkel van achter het kamerraam kan je genieten van de tuin. Enkele wandelpaden en een terras maken het mogelijk om even naar buiten te gaan.



Hoe verloopt een opname?

De vraag tot opname op de palliatieve eenheid kan gebeuren door jou, je familie, het palliatief support team van het ziekenhuis, de equipe van de palliatieve thuiszorg, je huisarts of behandelende arts.

Eens jij en je behandelende (huis-)arts het eens zijn over je keuze voor palliatieve zorg kan de arts het aanvraagformulier invullen en contact opnemen met de verantwoordelijke palliatieve arts. De arts of sociaal assistente van het ziekenhuis kunnen dit document terugvinden op de website www.olvz.be. Onder de rubriek 'Onze medische diensten' - 'Palliatieve zorgeenheid (Asse)' - 'Opname in De Rank' staat alle informatie. Het aanvraagformulier tot opname kan er gedownload worden. Eens ingevuld kan dit worden gemaïld naar ve.Palliatieve.Asse@olvz-aalst.be of gefaxt naar 02/300.63.00.

Op basis van deze gegevens en het telefonisch contact met de behandelende arts beslist de arts van de palliatieve eenheid of je in aanmerking komt voor opname. Je komt op een wachtlijst volgens datum van aanvraag en zodra er een plaats vrijkomt, kan de opname doorgaan.

Je opname kan tijdelijk zijn, om je familie en vrienden te ontlasten en even op adem te laten komen, of omdat er een medisch of verpleegkundig probleem is waarvoor je tijdelijk meer professionele hulp nodig hebt.

Je opname kan blijvend of definitief zijn. Ook dan kan je voor een namiddag, een dag of weekend even naar huis als je dat graag wil. Dit wordt tijdig besproken en voorbereid met het team en de arts.

Indien de symptomen na een aantal weken opname beter onder controle zijn, je welbevinden goed is en er zich een meer stabiele fase lijkt aan te dienen, dan kan verblijven op de palliatieve eenheid niet langer nodig zijn. In dat geval wordt, in overleg met jou en je naasten, en met ondersteuning van het multidisciplinair team, uitgekeken naar andere mogelijkheden van zorg.

Wat breng je mee bij opname?

- Je identiteitskaart
- De brief van de huisarts of specialist
- Een lijst met medicatie die je inneemt
- Je medicatie en wondzorgmateriaal/stoma
- Je eventuele wilsverklaringen
- Toiletgerief (zeep, bodylotion, kam, tandenborstel, scheergerief, ...)
- Dag- en nachtkledij, kamerjas, ondergoed, pantoffels, schoenen
- Tijdschriften, boeken, laptop, ...
- Persoonlijke dingen waar je aan gehecht bent zoals: foto's, tekeningen, een dekentje, knuffel, beeldje, ...
Kortom: alles wat je kan helpen je meer thuis te voelen in je kamer.

Hoe zal je dag eruit zien?

Er is geen vast dagschema. Zorg op maat betekent dat jij zelf kan aangeven wanneer je gewekt en verzorgd wil worden. Rekening houdend met jouw comfort en tempo geven we zorg die zo weinig mogelijk belastend is. Jij bepaalt, in overleg met de verpleging, je dag. Jouw zelfstandigheid wordt zoveel mogelijk ondersteund.

Er is geen vast tijdstip om te eten. Je kan eten wanneer je dat wenst. De maaltijd wordt in de keuken bewaard. De diëtiste komt meermaals per week langs om het menu te overlopen en eventuele aanpassingen te doen. Je familie en vrienden kunnen in de keuken een lievelingsgerecht voor je bereiden of opwarmen.

Er is een algemeen geldend rookverbod binnen het ziekenhuis. Wil je graag roken, spreek ons dan aan. We begeleiden je naar de daarvoor bestemde plaats.



En bezoek?

Bezoek is altijd welkom op de eenheid, dag en nacht. Zeker tijdens deze levensfase is de aanwezigheid van en verbondenheid met mensen van wie je houdt belangrijk.

Toch kan bezoek ook gaan wegen. Wensen er nog veel mensen langs te komen, kan het goed zijn het bezoek te spreiden of bezoeken voor te stellen. De ervaring leert ons dat korte bezoekjes aangenamer ervaren worden. Bovenal willen we jouw wens respecteren.

Je meest nabije bezoekers kunnen blijven overnachten. In elke kamer is er één bijslaapbed. Hiervoor wordt geen meerprijs gerekend.

Ook kinderen en jongeren zijn zeer welkom op de eenheid. Het is belangrijk dat zij afscheid kunnen nemen. Graag begeleiden we ouders en kinderen hierin. In de zithoek staan boeken en voorleesboeken bij dit thema. Je vindt er ook lectuur, strips en dvd's om even te ontspannen.

Wanneer het sterven dichtbij komt, kan je blijven om te waken. Er zijn en nabij blijven is een hele opdracht. Wij willen je hier graag in ondersteunen.

Wat kost een verblijf in De Rank?

De kostprijs voor een eenpersoonskamer in De Rank wordt berekend op basis van het tarief voor een gemeenschappelijke kamer (vierpersoonskamer) in het ziekenhuis.

Kan ik De Rank vooraf bezoeken?

Natuurlijk kan je vooraf een kijkje komen nemen op onze zorgenheid. Het volstaat om een telefoontje te doen naar het verpleegkundig team. Je kan dan op een afgesproken tijdstip een patiëntenkamer en de gemeenschappelijke ruimten bekijken en kennis maken met het verplegend personeel. In een gesprek kun je je zorgen, vragen of wensen delen.



Wie zijn de hulpverleners in de palliatieve zorgen eenheid De Rank?

Een multidisciplinair team staat in voor de zorg op de palliatieve eenheid.

De artsen

Dr. Fabri, Dr. Depoot, Dr. Souffriau,
Dr. Monsieur, Dr. Denys en Dr. De Meester
zijn in een maandelijkse beurtrol op onze
afdeling verantwoordelijke arts. Je kan
hen contacteren via de
hoofdverpleegkundige.

De hoofdverpleegkundige

Petra Vandenabeele, tel: 02/300.60.93

Het verpleegkundig team

Evy Aeyels
Rozane Corten
Ann De Rybel
Greta De Sutter
Elke Geeroms
Veerle Heyvaert
Kim Juwet
Christine Kiekens
Martine Nerinckx
Sigrid Philips
Anne Tambour
Marleen Van Laeken

De psychologe

Marleen Van Cutsem, tel: 02/300.60.91

De sociaal verpleegkundige

Veronique Raes, tel: 02/300.60.87

De pastor

Wouter Devos, tel: 053/72.70.82

De **diëtiste** komt regelmatig langs.

Onze **poetsvrouw**, Martine, en haar
collega's zorgen voor een nette kamer.

Een **kinesist, pedicure en kapper**
kunnen ook gevraagd worden. Deze
diensten zijn niet begrepen in de
ligdagprijs.

En de vrijwilligers?

Het team hulpverleners wordt sinds 2010
versterkt door vrijwilligers. Elk van hen is
3 uur per week overdag aanwezig. Ze
betekenen een 'surplus' in de zorg. Zo
biedt de vrijwilliger een extra
aanwezigheid, een extra luisterend oor, en
een extra helpende hand. De vrijwilliger
komt bij je langs voor een praatje, een
koffie, een wandeling, of gewoon om 'er'
te zijn.

Uiteraard vraagt de vrijwilliger of je wel of
niet openstaat voor een bezoek. En net als
de hulpverleners heeft een vrijwilliger
geheimhoudingsplicht. Alleen zo kan er
een vertrouwensrelatie ontstaan.



Waar vind je De Rank?

'De Rank' is gelegen in Huis Stas, naast het OLV Ziekenhuis, campus Asse.

De ingang van de eenheid bevindt zich in de tuin. Je kan de tuin bereiken via de inrit naast het ziekenhuis, Bloklaan 5.

Je volgt route 37, Huis Stas.

Je zal gevraagd worden je kenbaar te maken wanneer je de eenheid binnenkomt.

Kom je met de wagen dan kan je gratis parkeren op parking Boekfos en parking Gildehof, voor 1 euro ondergronds in parking Huinegem.

De parkeermogelijkheden in de straten rond het ziekenhuis zijn betalend.

De eenheid is ook bereikbaar met openbaar vervoer.

Ter hoogte van de ingang van het ziekenhuis bevinden zich de bushalte van lijn 213 (Brussel-Asse-Ternat-Aalst) en de bushalte van lijn 355 (Brussel-Liedekerke).

Op honderd meter van het ziekenhuis kan je bus 214 (Brussel-Asse-Aalst) of bus 212 (snelbus Brussel-Asse-Aalst) nemen. Lijn 213 en lijn 214 geven verbinding met het station van Asse.

Het station van Asse is gelegen op de spoorlijn 60 (Brussel-Dendermonde). Het ligt op een 15-tal minuten wandelafstand van het ziekenhuis.



(1) Huis Stas

Parking op wandelafstand:

- (2) Boekfosparking (gratis)
- (3) Kerkplein (betalend)
- (4) vóór het gemeentehuis (betalend)
- (5) Rusthuis Huinegem

De Rank

Palliatieve
Zorgeenheid
Asse

Bloklaan 5, 1730 Asse

T. 02 300 60 93

